

« Les Monsieur Monsieur » dans  
**NI BREL NI BARBARA**  
**LE THÉÂTRE MUSICAL**

**Saison 2025/26**

---

## **FICHE TECHNIQUE + PLAN DE FEU**

*Cette fiche technique fait partie intégrante du contrat. Elle sera adaptée selon les possibilités des théâtres par des modifications entre les régisseurs du lieu et le régisseur de la compagnie afin de constituer la fiche technique définitive.*

*Une utilisation de brouillard étant réalisée pendant la représentation, veuillez prendre toutes les dispositions nécessaires au réglage préalable des alarmes incendies.*

### **EQUIPE EN TOURNEE** (3 personnes) :

- 2 comédiens - chanteurs
- 1 régisseur technique

### **PERSONNEL REQUIS** :

- 1 régisseur son

### **PLANNING** (en condition normale avec 2 services le jour de la représentation) :

- Un pré-montage sera effectué la veille et avant l'arrivée de l'équipe technique de la compagnie (implantation adaptée au lieu fournie)
- Les réglages débuteront le matin même de la représentation (idéalement dès 9h00)
- Une équipe technique comprenant le(s) régisseur(s) sera présente à l'arrivée de la compagnie et ce jusqu'à la fin du démontage. Un régisseur général son, lumière et plateau du lieu devra impérativement être présent pour l'accueil, le montage et pendant la durée de la représentation

### **PLATEAU** (dimensions idéales) :

Ouverture mur à mur : 11,00 m / Profondeur exploitable : 6,50 m

Cadre de scène : 8,50 m / Hauteur sous perches : 5,00 m

*Le spectacle utilise une configuration « standard ». Il n'est pas nécessaire que les pendrillons, toiles de fond et frises soient ôtées avant l'arrivée de la compagnie, sauf indication contraire du régisseur.*

### **BACKLINE** :

- Un piano droit NOIR installé la veille ou au plus tard à 10h00 le matin même de la représentation
- Accordage du piano la veille ou le matin même de la représentation
- Une banquette noire et réglable (pour le piano)

### **MATÉRIEL DE SONORISATION NÉCESSAIRE** :

La régie SON sera disposée de préférence en salle

- 1 Console de mixage
- 2 points de diffusions en façade (au cadre de scène)
- 2 retours au sol

## **MATÉRIEL LUMIÈRE NÉCESSAIRE :**

La régie LUMIÈRE sera disposée de préférence en salle

- **Voir plan feux indicatif en dernière page !**

<b>Equ :</b>	<b>Désignation :</b>	<b>Qu</b>
Auto	Lyre asservie (Type Esprite, Mistral, Quantum... : CMY/GOBOS nécessaires)	6
Led	Par Led RGBW Martin Rush PAR 2	4
Trad01	Projecteurs plan convexe ou martelé 1000 w. - 13°/ 63°	6
Trad02	Projecteur à focale découpe courte 28°/ 54° / 1000 w. / Type R.J. 613 SX (Iris)	1
Trad03	Projecteur à focale découpe courte 13°/ 42° / 1000 w. / Type R.J. 614 SX (Iris)	3
Trad04	Projecteur PAR 64 (CP62)	4
Haze	Machine à brouillard Dmx + Ventilateur déporté	1
Stand	Platine de sol	2
Stand	Pied pour projecteur	4
Dim	Gradateur/Cellule (identiques et numériques de préférence)	18
Access	Tous les projecteurs seront équipés de leurs porte-filtres / porte-gobos	

## **INFORMATIONS COMPLÉMENTAIRES :**

### **La compagnie apporte :**

- Les gobos pour les deux découpes : 1x Sol + 1 x Face (A-Size)
- La barre de Pinspot
- Le projecteur cinéma sur pied roulant
- Le néon café
- La lampe piano
- Un kit de gélatine (238/219...)
  
- Un KIT SON comprenant :
  - 2 micros cravates (+ Emetteurs/Récepteurs HF)
  - 2 micros pour le piano
  - 1 micro pour la machine à café
  
- Une GMA2 command wing
  
- Merci de bien vouloir prévoir :
  - Une alimentation directe pour la machine à café
  - Une ligne graduée pour la lampe piano, le néon café, la barre de pinspot
  - Les PAR64 en latéraux seront sur pieds, surélevés (env. 1m)
  - Le projecteur roulant nécessite une ligne dmx ainsi qu'une ligne directe pour son alimentation (prévoir env. 10m de câble afin de pouvoir le déplacer durant le spectacle)

*Merci de nous faire parvenir une fiche technique détaillée et précise au moins un mois avant la date de représentation. Elle comprendra un plan exact du plateau, la position des perches, passerelles et points d'accroches divers, avec mention lisible de l'échelle et plan d'accès au théâtre si nécessaire.*

# LOGISTIQUE DE TOURNÉE

## TRANSPORTS :

Le régisseur arrive généralement en train, merci de prévoir un transfert pour les trajets gare / théâtre / hôtel. Les artistes arrivent avec leur véhicule personnel (+ décor/accessoires), merci de prévoir une place de parking à proximité du théâtre.

## HÉBERGEMENTS / RESTAURATION :

Sauf accord différent au préalable, l'hébergement et la restauration sont à la charge de l'organisateur et définis au préalable dans le contrat.

Pour la restauration le jour même de la représentation, merci de prévoir des repas chauds le midi et le soir et sur place - pendant toute la durée de présence des artistes et de leur régisseur.

Pas de régimes particuliers, pas d'intolérances alimentaires. L'heure des repas sera convenue sur place selon l'heure de la représentation.

## ACCUEIL :

- Une (ou deux) loge(s) confortable(s) à proximité du plateau, avec miroir éclairé, lavabo, douche, toilettes.
- Une station vapeur ou fer à repasser avec sa table à repasser.
- Des petites bouteilles d'eau minérale plate (non réfrigérée) en quantité suffisante, ce dès l'arrivée de l'équipe technique de la compagnie.
- Une collation sera bienvenue avant le spectacle : grignotages, petits sandwichs, fruits frais/secs, café ou autres selon fantaisies du lieu d'accueil. Le repas chaud du soir est pris après la représentation.

## CONTACTS

Dans tous les cas, n'hésitez pas à prendre contact avec nous.

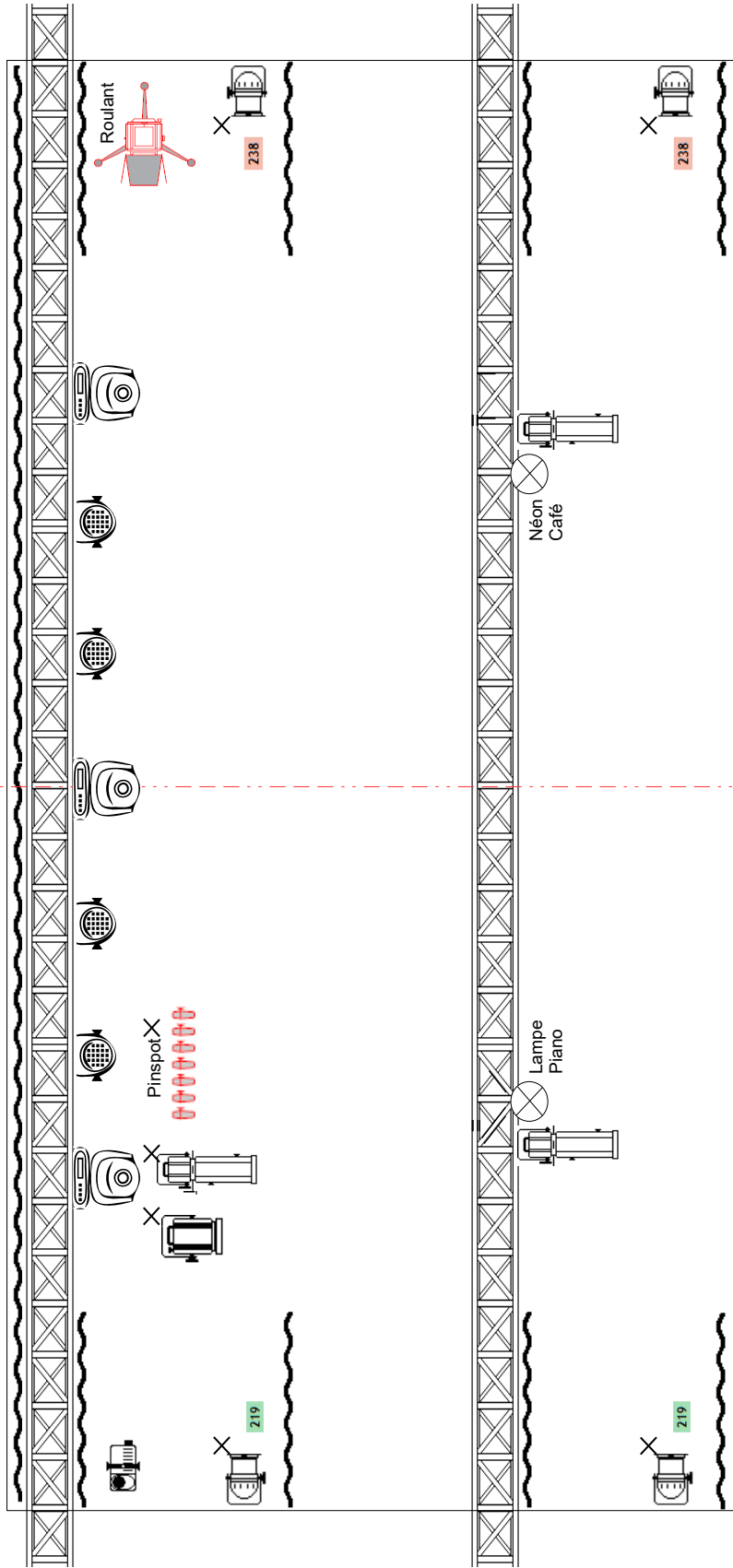
Merci par avance pour votre précieuse collaboration, nous nous réjouissons de vous rencontrer !

### Contact Technique :

Loïc D'APOLITO  
+33 (0)6 35 32 76 37  
[loicdapolito@gmail.com](mailto:loicdapolito@gmail.com)

### Production :

LABEL EQUIPE Management  
+33 (0)6 38 82 12 35  
[labelequipe@outlook.com](mailto:labelequipe@outlook.com)



**Implantation Lumière – Ni Brel Ni Barbara 2024**

+33 6 35 32 76 37

DIAPOLITO Loïc

	PAR64 (CP62)		PC 1kW		Découpe (613 Sx Sol, 614 Sx Grill)		Lyre Spot Type Esprite, Mistral, Quantum		PAR LED Type Martin Rush PAR 2		Platine de Sol		Ref LEE Filter		Hazer MVS/Unique
											238				