

Sœurs Semelles

J&S PROD

FICHE TECHNIQUE

SOMMAIRE	PAGE 1
CONTACTS, ARRIVEE, DUREE DU SPECTACLE, VEHICULES	PAGE 2
PERSONNEL DE TOURNEE, PERSONNEL D'ACCUEIL,	PAGE 3
HORAIRES, LOGES, HABILLAGE ET ENTRETIEN,	PAGE 4
ACCUEIL, MERCHANDISING	PAGE 5
SCENE,	PAGE 6
COULISSES, DECORS ET ACCESSOIRES, BROUILLARD ET FUMEE	PAGE 7
REGIES SON, LUMIÈRE, INTERCOMS	PAGE 8
ALIMENTATION ELECTRIQUE ET PUISSANCE, LUMIÈRE	PAGE 9
PORTEUSE	PAGE 10
SON	PAGE 11
PLANS LUMIÈRE	ANNEXES

Sœurs Semelles

J&S PROD

CONTACTS

L'équipe du spectacle Soeurs Semelles se compose de 11 (onze) personnes:

PRODUCTION

ASSOCIATION J&S PROD

En Derret-Mont 1b

CH - 1077 Servion (VD)

Mobile : + 41 79 449 82 59

E-mail : info@soeurssemelles.com

DIFFUSEUR

CREADIFFUSION

Eric LAFON

31, rue Victor Massé 75009 Paris France

Tél: +33 6 20 30 56 36

E-mail : contact@creadiffusion.net

REGIE GENERALE (SON)

Fabien Ayer

Vers chez les Rod 1

CH - 1088 Ropraz (VD)

Mobile : + 41 79 449 82 59

E-mail : fabien.ayer@soeurssemelles.com

REGISSEUR LUMIERE

SHOW DESIGNER

Jean-Marc Tinguely

Chemin du Reposoir 15

CH – 1007 Lausanne

Mobile : + 41 78 632 48 65

E-mail : jmt@showdesigner.net

ARRIVEE

Arrivée de l'équipe technique la veille de la représentation au soir et début du montage dès 9h00 le jour de la représentation si le spectacle est prévu à 20h00 ou 20h30. Horaire à valider en fonction des contraintes techniques.

DURÉE DU SPECTACLE

1h30 ENVIRON SANS ENTRACTE

VEHICULES

L'accès au parking devra être dégagé le jour de la représentation.

Nous transportons le matériel technique du spectacle dans une remorque. Merci de bien vouloir prévoir l'accès. Dimensions extérieurs : Largeur 2.80 – longueur 4.00 – hauteur 3.00

Merci de prévoir un emplacement pour la voiture et la remorque.

Prévoir un emplacement pour 2 voitures. Les véhicules du STAFF prod et technique devront pouvoir stationner à proximité de l'accès à la scène pendant toute la journée.

Merci de nous envoyer un plan de la ville et d'accès à la salle.

Sœurs Semelles

J&S PROD

TECHNICIENS PRODUCTION

- 1 régisseur général + régie son
- 1 régisseur lumière

PERSONNEL D'ACCUEIL 5 techniciens (à la charge de l'organisateur)

SELON CONTRAT AVEC LA PRODUCTION mais en principe et ceci pour toute la journée du spectacle démontage compris :

Directeur technique	1
Technicien lumière	1
Régisseur plateau pour installation tirage et boîte noire	1
Cintrier en cas de porteuses contre balancées	1
Technicien son dès 10h00 dans le cas où le système est prêt à fonctionner	1
Durant le spectacle: en baby-sitting 1 technicien son et lumière et 1 régisseur plateau	
Démontage 1h30 merci de prévoir les mêmes techniciens au démontage qu'au montage	

En fonction de l'avancement du montage, il est probable que nous puissions libérer une partie du staff technique pour l'après-midi et ceci jusqu'au démontage. (1 tech. lumière et 1 régisseur plateau)

PRÉ MONTAGE

- 1 service lumière selon plan de feu
- 1 service son selon fiche technique
- 1 service plateau, pendrillon etc...

Sœurs Semelles

J&S PROD

HORAIRES

Montage : 9h00 -12h30 (**A confirmer en fonction des lieux et des conditions techniques**)

Pause repas : 12h30 – 13h30

Focus-réglage et finitions : 13h30 -16h00

Get in artiste 16h00

Sound check 16h30 SUIVI D'UN RACCORD JUSQU'A 18h30 environ

Pause: 18h30 – 20h00

Spectacle : 20h30 – 22h environ

Démontage et chargement : jusqu'à 23H30 environ

4x LOGES

Nous vous prions de bien vouloir prévoir dans la loge des artistes :

- Tables, fauteuils, chaises, miroirs, au moins 1 portant (stander) par loge avec des cintres

Ainsi que l'eau courante chaude et froide, une petite poubelle.

Les loges seront correctement chauffées et éclairées (maquillage).

Des toilettes à proximité des loges. Merci de veiller à leur propreté.

Une douche à proximité des loges et 10 serviettes de bains

Les loges devront impérativement pouvoir être fermées à clef.

Les clefs des loges devront être remises au régisseur général dès son arrivée. Celui-ci les restituera au responsable de la salle à son départ, après le chargement du camion.

HABILLAGE ET ENTRETIEN

A FOURNIR PAR L'ORGANISATEUR (Hors dates One-Shot)

1 Lave-linge

1 sèche-linge.

1 fer à repasser

1 une planche à repasser

Sœurs Semelles

J&S PROD

ACCUEIL

A charge de l'organisateur de fournir dès l'arrivée de l'équipe technique, pour 10 personnes, ainsi que pour les collaborateurs du théâtre :

BOISSONS & CATERING

- **eau** (plate et mini-bulles), thé, café,
- fruits, chocolat, barres de céréales, biscuits, miel
- 1 bouteille de vin rouge et 1 bouteille de vin blanc

BOISSONS DURANT LE SPECTACLE

20 petites bouteilles en PET d'eau plate. (A fournir au régisseur générale avant les sounds check (vers 16H00)

DEJEUNER : **selon contrat avec la production**

DINER : **selon contrat avec la production**

A DEFINIR quelques jours avant la représentation.

HÉBERGEMENT

Voir contrat principal et accords avec le Diffuseur.

MERCHANDISING

Merci de bien vouloir prévoir un petit espace à proximité de la caisse ou du bar du théâtre, situé à bonne visibilité du public afin que nous puissions y installer un petit stand de Tupperware signé par Marie-Thérèse, que nous vendons à la fin du spectacle.

Nous acceptons très volontiers de l'aide pour cette tâche. Si une personne du lieu peut nous aider ou même être dédiée à cette mission d'après spectacle, nous sommes très preneurs et nous vous serions terriblement reconnaissants.

Sœurs Semelles

J&S PROD

SCENE:

DIMMENSIONS

CADRE DE SCENE

- ouverture : 10m / 8m minimum
- hauteur : 5.5m mètres

CAGE DE SCENE

- ouverture mur à mur : 12 mètres / 10m minimum
- profondeur à partir du nez de scène : 8m mètres
- hauteur sous perche : 6m mètres

PLANCHER DE SCÈNE

1. Il est important que le sol de la scène soit noir.
En cas d'impossibilité, merci de prendre contact avec le régisseur général

STUDIO NOIR

3 plans de pendrillons au minimum.
Ouverture : 8m

- Veuillez prévoir une boîte noire à l'italienne afin d'éviter les découvertes en coulisses
- 1 fond noir

NB: L'installation des frises se fera à notre arrivée

IMPORTANT :

LAISSER UN PASSAGE DE 80 CM ENTRE LE FOND NOIR ET LE MUR DU LOINTAIN.

COULISSES

- Bleus de coulisses: 2 à jardin et 2 à cour ainsi que 2 au lointain
- 1 miroir en pied (jardin)
- 1 standers (1 jardin)

IMPORTANT :

**LES COULISSES DEVRONT ETRE LIBRE D'ACCES ET DE PASSAGE DES L'ARRIVEE DE L'EQUIPE
TECHNIQUE JUSQU'À LA FIN DU SPECTACLE**

Sœurs Semelles

J&S PROD

DECORS ET ACCESSOIRES:

1. FOURNI PAR LA PRODUCTION (le tout est ignifugé avec certificat)

Divers accessoires

- 2 tourelles avec pars led et retours son en latérales, au manteau
- 1 meuble pour piano droit pour accueillir le keyboard et ces retours
- 2 tourelles pour accueillir les amplis guitares et basse et leurs retours
- 1 tourelle pour accueillir le rack son

2. FOURNI PAR L'ORGANISATEUR

Pour le nettoyage de la scène après les répétitions

- 1 balai
- 1 ramassoire
- 1 serpillère
- 1 sceau d'eau

BROUILLARD

1. FOURNI PAR L'ORGANISATEUR

- une MDG Atme générateur de brouillard

Attention !!! BROUILLARD ET FUMEE!!!

Selon les systèmes de détection d'incendie, il sera peut-être nécessaire de désactiver l'automatisme.

Prévoir une personne compétente à cet effet

ATTENTION AUX ALARMES

La présence d'un pompier peut-être obligatoire dans certains cantons (ville).

Merci d'en tenir informé le régisseur général de la tournée !

Sœurs Semelles

J&S PROD

REGIE SON, LUMIERE:

A FOURNIR PAR LES ORGANISATEURS

- Un emplacement en salle pour la régie son-lumière, suffisamment grand pour installer les régies **son et lumière** ainsi que les racks son. **DIMENSION IDEAL 3m x 1m50**
- une MDG Atme générateur de brouillard
- Une ligne DMX salle - scène
- 2 tables pour poser les consoles

LA PRODUCTION FOURNI LES 2 TYPES DE CONSOLES:

- SON: MIDAS M32
- LUMIERE : Chamsys

INTERCOMS:

MATÉRIEL A FOURNIR PAR L'ORGANISATEUR OU LE LOUEUR

- Communication entre la salle (technicien d'accueil, noir salle, etc) et la régie lumière
 - 1 poste régie lumière
 - 1 poste régie son
 - 1 poste régisseur de salle
 - 1 poste au plateau

Sœurs Semelles

J&S PROD

ALIMENTATION ELECTRIQUE ET PUISSANCE

1. A FOURNIR PAR L'ORGANISATEUR OU LE LOUEUR

- Son et Backline plateau au lointain COUR: 1x alimentation 32A mono (P17) + 1x T13 ou SHUKO 1x T13 ou SHUKO en régie son, 1 x T13 ou SHUKO régie lumière. (phase son, séparée de la lumière)
- 2 x T13 ou SHUKO Alimentation DIRECT 230V Au sol à cour

LUMIERE

1. FOURNI PAR LA PRODUCTION

- 1 Chamsys
- 10 Led RGBW
- 6 Zoom Wash 150W
- 4 Beam
- 5 Lampes Répètes 60W (prévoir une charge en cas de problème avec dimmer pas stable...)
- Câblage DMX et câblage power pour notre matériels.

2. A FOURNIR PAR L'ORGANISATEUR

CIRCUITS

- 27 DIMMERS GRADUABLE DMX OBLIGATOIRE

PROJECTEURS

- 14 x PAR LED pro RGBW 40°
- 6 x DECOUPES 25/50 1kW
- 6 x PC 1kW en L202 (avec volets)
- 6 x PAR64 CP62 1kw
- 4 x Molefay 2lite 1300W
- Prévoir le câblage nécessaire à l'installation (rallonges, multis, triplettes)
- Tous les projecteurs doivent être en état de fonctionnement.
- Prévoir un éclairage de salle commandé par DMX

ECLAIRAGE DE SALLE

- Il est indispensable que l'éclairage salle soit réglable, et que sa commande soit installée en régie (régie en salle). Si pour des raisons techniques il était impossible de gérer la salle depuis la régie il est nécessaire de créer un éclairage salle (horiziodes – PC – PAR) à patcher au dimmer disponible

Sœurs Semelles

J&S PROD

FILTRES LEE (à la charge de l'organisateur)

LEE 202 sur les PC1000

PORTEUSES

LX1 : Face plein feu 6x PC1000 + 1x Wash zoom

LX2: 4 x Molefey

LX3: Frise 1

LX4: Frise 2

LX5: 3x lampes suspension + 2x Par Led

LX6: 3x découpes + 4 x PAR64

LX7: Frise

LX8: Contre 1: 5x PAR LED

LX9: 2x lampes suspension + 2x Par Led

LX10: Frise

LX11: 3x Découpes

LX12: Contre 2: 5 x PAR LED + 2x PAR64

LX13: Fond noir

Sœurs Semelles

J&S PROD

SON

1. MATÉRIEL FOURNI PAR LA PRODUCTION

REGIE

- 1 CONSOLE MIDAS M32
- Liaison ETH Régie -> Scène
- 2 Rack 16
- 1 MacPro QLab
- 1 valises accessoires régie son

MICROS

- 1 Kit Micros filaires
- Set de garniture DPA pour les HF's
- 1 Kit de pieds de micros

RETOURS:

- Kit de retours complets avec amplis et câblage

2. MATÉRIEL SON FOURNI PAR L'ORGANISATEUR

MICRO HF

- 3 canaux HF belpack (système Sennheiser 3000 ou équivalent)
- 1 micro HF main (système Sennheiser 3000 ou équivalent)
- 2 antennes directives micros HF
- 2 pieds de micros pour antennes
- 1 pied de micro base ronde pour le HF main

DISTRIBUTION ELECTRIQUE

- T13 ou Shuko à la régie
- 32 mono au plateau au lointain Cour
- T13 au plateau au lointain Cour

DIFFUSION DE SALLE

- 1 SYSTEME ADAPTE à LA SALLE avec SUBWOOFER TYPE, L ACOUSTIC, MEYER, NEXO
- Front fill et delay si nécessaire (grandes salles)
- Processeur pour gérer le système (nous fournissons une sortie façade LR stéréo uniquement)

CABLAGE: XLR en suffisance

TRÈS IMPORTANT : Le système complet de sonorisation de la salle doit être installé et prêt à fonctionner dès 10h le jour de la représentation

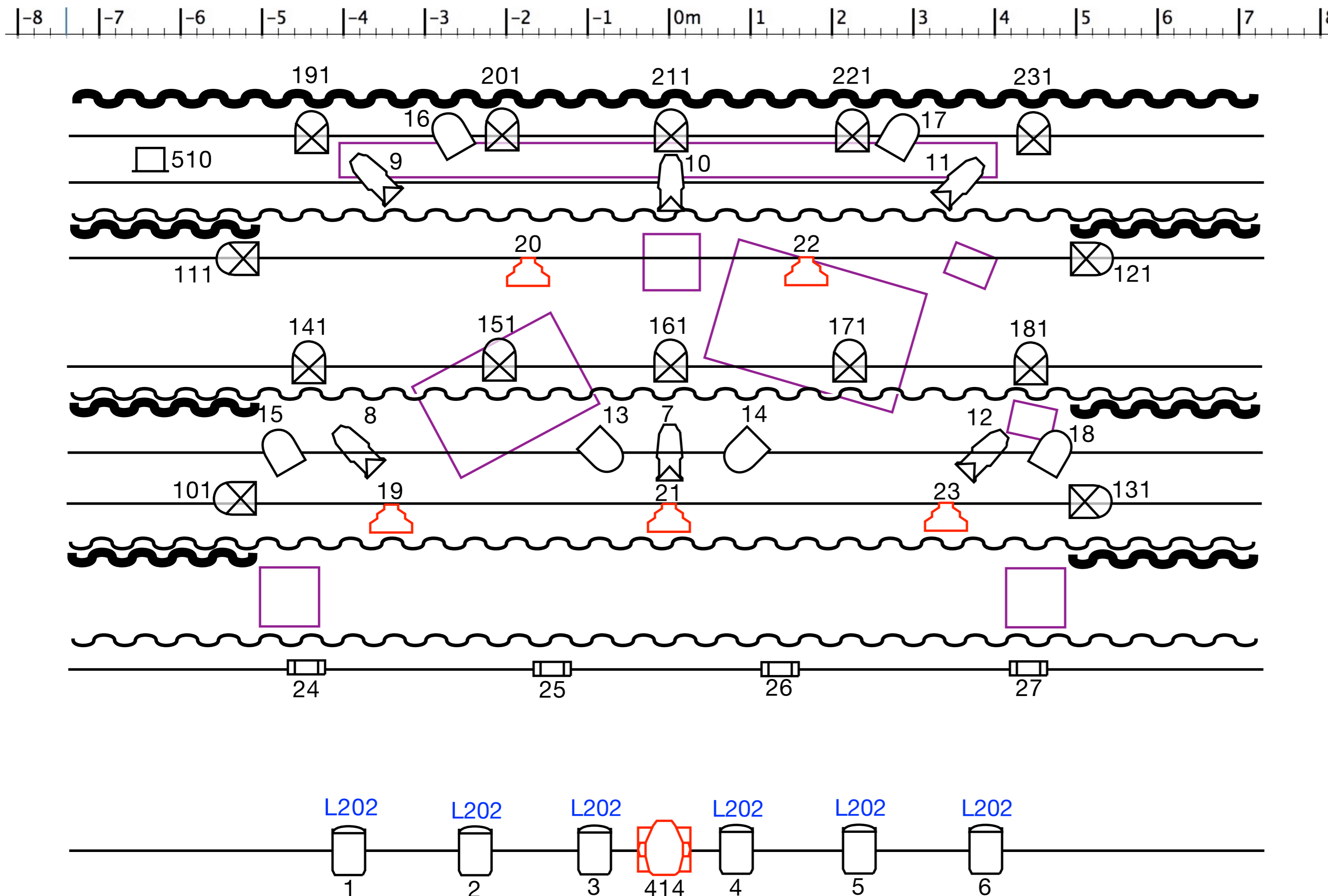
Sœurs Semelles

J&S PROD






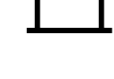
Cette fiche technique comprend 11 pages + 1 page annexe (plan). Elle fait partie intégrante du contrat et peut être modifiée en cours de tournée.

MERCI

Soeurs Semelles V2



FOURNI PAR LA SALLE :

-  14 x PAR LED pro RGBW 40°
-  6 x DECOUPE 25/50 1kW
-  6 x PC 1kW en L202 (avec volets)
-  6 x PAR64 CP62 1kW
-  4 x Molefay 2lite 1300W
-  1x Machine BROUILLARD (sol)
- 27 x Dimmer 2kW

FOURNI PAR J&S Prod :

-  5 x Lampe en suspension (1dim / 60W / 1kg)
-  1 x Eurolite TMH-X3 (16ch / 80W / 5kg)

Kit lumière sol intégré au décors (DMX 301 à 509)

Merci de fournir des BLEUS de coulisses ! Tout les circuits en solo, nous ferons un soft patch sur notre console MagicQ.
 Nous avons besoin de 2 directs 240V/10A et d'un dmx au sol lointain cour pour les LEDs que nous avons intégrés dans le backline et les décors. Prévoir également un direct et un DMX à la face pour alimenter la THM-X3 (DMX 414).

en rouge = fourni par J&S Prod - en violet = backline - en noir = fourni par la salle

Light design & operating : Jean-Marc Tinguely / +41 78 632 48 65 / info@showdesigner.net

