

# NARCISSE

## Cliquez sur j'aime

### Durée du spectacle

75 minutes, en principe sans entracte. Des versions raccourcies sont possibles (20, 30, 45, 60 minutes).

### Nombre de personnes sur scène

2 personnes : Narcisse et un guitariste (en principe, Pierre Gilardoni).

### Technique

Narcisse fournit un technicien son et lumière (en principe, Thierry Galeuchet).

### Taille de la scène

La scène doit mesurer 6.5 m x 4 m au moins.

La hauteur sous gril doit être de 3.5 m au moins.

### Téléphones portables

Le spectacle Cliquez sur j'aime inclut des interactions avec les téléphones portables des participants. Une application pour iPhone et Android devra être téléchargée par les spectateurs avant le spectacle. L'organisateur veillera à les informer lors de la vente des billets et à l'entrée dans la salle (affiches fournies sur place par Narcisse). L'application à télécharger (AppStore et Google Play) se nomme **Narcisse**. Le téléchargement peut se faire à partir de la page [www.narcisse.ch/app](http://www.narcisse.ch/app) ou via le QR-Code ci-contre.



### Marchandisage

L'organisateur installera une table d'environ 1.5m x 1m à proximité de la sortie de la salle pour la vente de CD, livres, DVD et autres produits commerciaux en lien avec le spectacle.

### Installation

La technique du spectacle de Narcisse est installée en 120 minutes : suspendre et câbler le projecteur vidéo, suspendre les lampes, monter l'écran, installer et câbler les instruments (2 guitares, 1 micro, 6 pistes bande-son). Régler les éclairages.

Sono et lumière doivent être installées au préalable et en état de marche.

### Sound-check

Un sound-check de 30 minutes est souhaité, une fois le matériel installé.

### Changement de plateau

En cas de changement de plateau, l'écran peut être glissé en coulisses ou en arrière-scène et remplacé en 2 minutes.

### Démontage

L'installation est démontée en 30 minutes.

### Contact

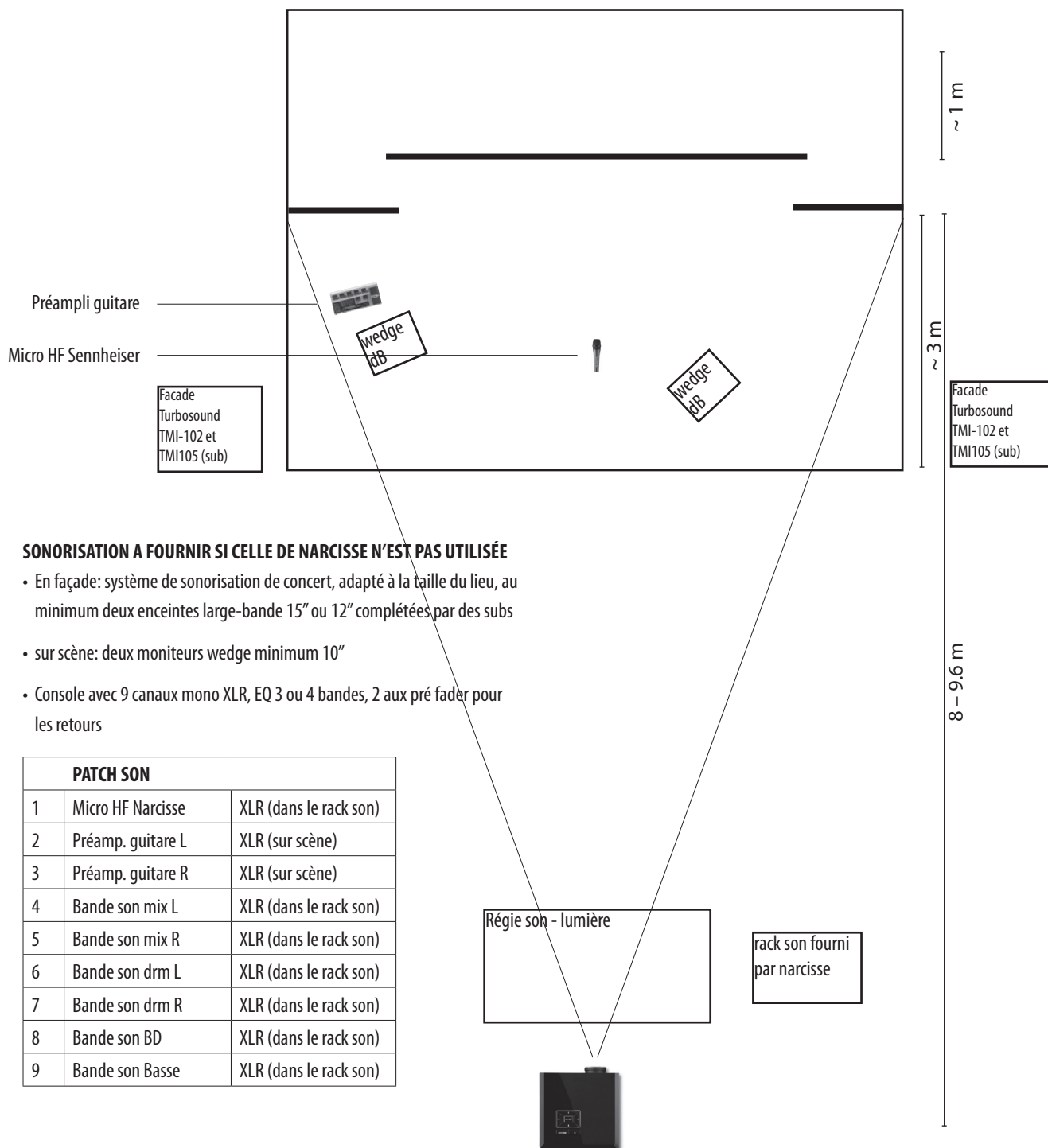
Narcisse production: [prod@narcisse.ch](mailto:prod@narcisse.ch) / +41 (0)79 639 71 53 ou +41 (0)21 905 65 43

# NARCISSE

## Cliquez sur j'aime

### Fiche technique son

Tout le matériel son peut être fourni par Narcisse



#### SONORISATION A FOURNIR SI CELLE DE NARCISSE N'EST PAS UTILISÉE

- En façade: système de sonorisation de concert, adapté à la taille du lieu, au minimum deux enceintes large-bande 15" ou 12" complétées par des subs
- sur scène: deux moniteurs wedge minimum 10"
- Console avec 9 canaux mono XLR, EQ 3 ou 4 bandes, 2 aux pré fader pour les retours

PATCH SON		
1	Micro HF Narcisse	XLR (dans le rack son)
2	Préamp. guitare L	XLR (sur scène)
3	Préamp. guitare R	XLR (sur scène)
4	Bande son mix L	XLR (dans le rack son)
5	Bande son mix R	XLR (dans le rack son)
6	Bande son drm L	XLR (dans le rack son)
7	Bande son drm R	XLR (dans le rack son)
8	Bande son BD	XLR (dans le rack son)
9	Bande son Basse	XLR (dans le rack son)

#### Contact technique :

Thierry Galeuchet, +41 (0)79 602 01 31

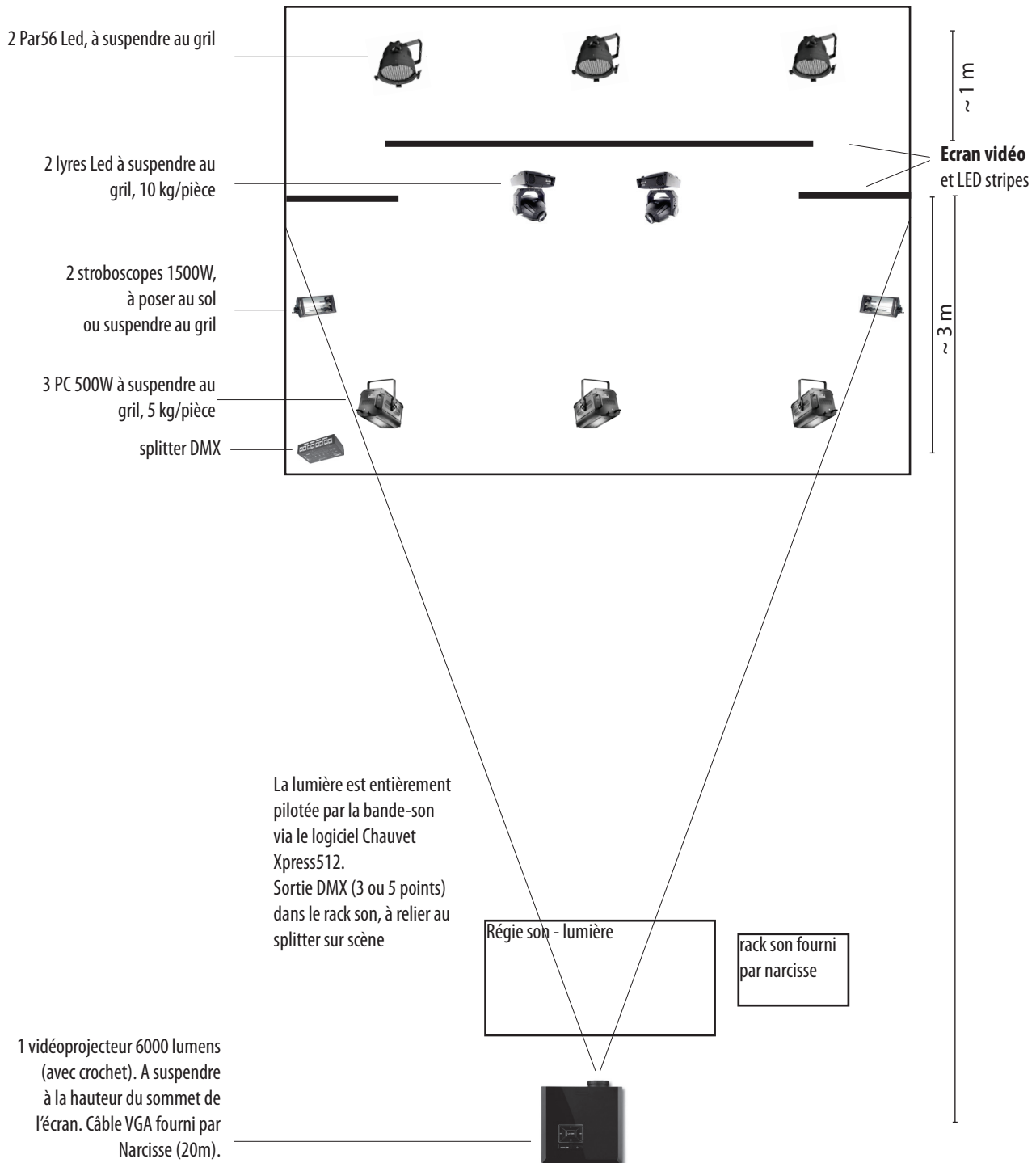
Narcisse production, +41 (0)79 639 71 53, narcisse@narcisse.ch

# NARCISSE

## Cliquez sur j'aime

### Fiche technique lumière

Tout l'éclairage est fourni par Narcisse



#### Contact technique :

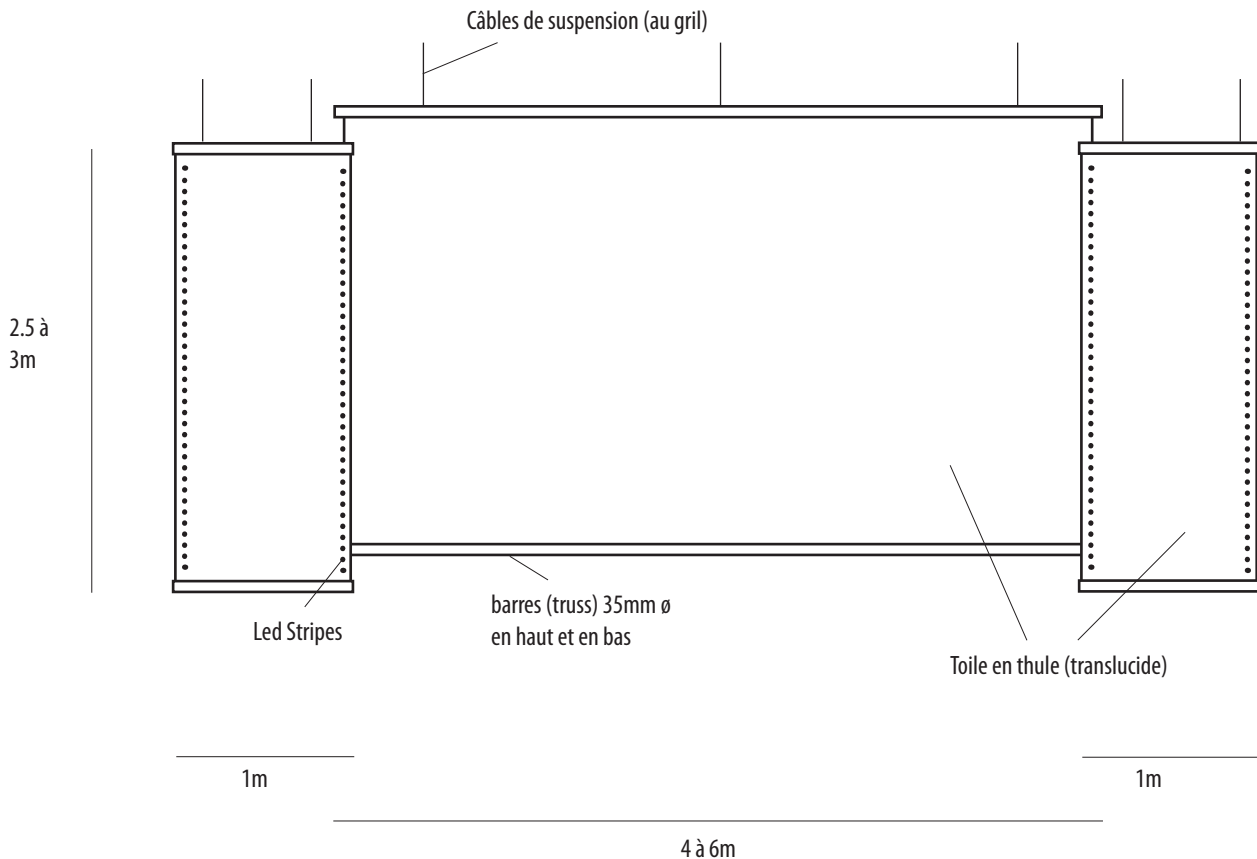
Thierry Galeuchet, +41 (0)79 602 01 31

Narcisse production, +41 (0)79 639 71 53, narcisse@narcisse.ch

# NARCISSE

## Cliquez sur j'aime

### Ecran vidéo



### Régie son-lumière

Le spectacle «Cliquez sur j'aime» est basé sur une bande-son synchronisée avec la vidéo et avec la lumière. La voix de Narcisse et la guitare de Pierre Gilardoni sont en live.

Le régisseur son-lumière doit:

- envoyer les titres selon la conduite (logiciel Q-Lab)
- affiner le mixage voix – guitare – bande-son. La bande-son est elle-même séparée en 6 pistes, ce qui permet de régler séparément basse, grosse-caisse, batterie et autres instruments
- éteindre la salle en début de spectacle, et éventuellement éclairer la scène en cas de panne du système.