

# LES DIVALALA

## FICHE TECHNIQUE



Avec : Angélique Fridblatt, Marion Lépine  
et Gabrielle Laurens

Mise en scène : Freddy Viau

Direction musicale : Raphaël Callandreaux

Lumières : James Groguelin

Son : Olivier Coquelin

Costumes : My Marin's

**Durée du spectacle :** 1h10.

**Equipe de tournée :** 3 comédiennes, 1 régisseur lumière, 1 régisseur son.

**Montage :** 2 services de 4H.

**Personnel pour la tournée :** 1 régisseur son, 1 régisseur lumière et 1 régisseur plateau.

**Démontage :** 30 min

**Plateau :** 8 m de profondeur sur 10 m d'ouverture, pendrillonage à l'italienne avec 3 rues, coulisse rapide en fond de scène avec table/chaises/miroirs et lumière.

## MATERIEL A LA CHARGE DE L'ORGANISATEUR

**Décors :** 3 tabourets hauts noirs. Dimensions: H:75x L:40 x l:40

**Lumières :** Cf Plan de feu.

**Son :** Cf fiche technique son.

**Loges/catering :** 1 grande loge pour 3 personnes avec miroirs, planche et fer à repasser, bouteilles d'eau, café, thé, fruits, fruits sec, biscuits, ect...

**Cette fiche technique est modifiable et adaptable suivant le type de salle.**

Contact technique lumière : James Groguelin [j.groguelin@gmail.com](mailto:j.groguelin@gmail.com) 06.29.80.64.22

Contact technique son : Olivier Coquelin [olivier.coquelin@wanadoo.fr](mailto:olivier.coquelin@wanadoo.fr) 06.17.66.66.17

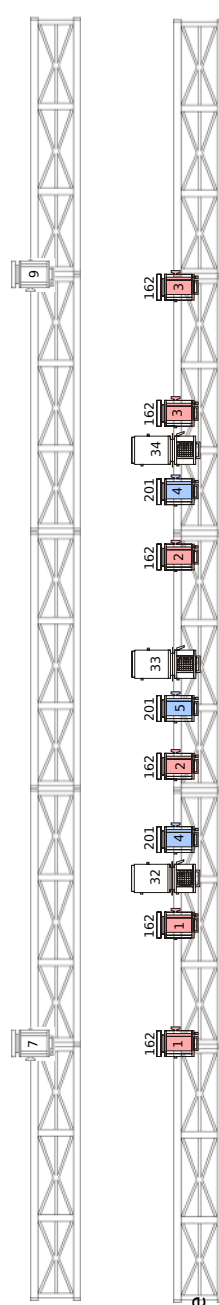
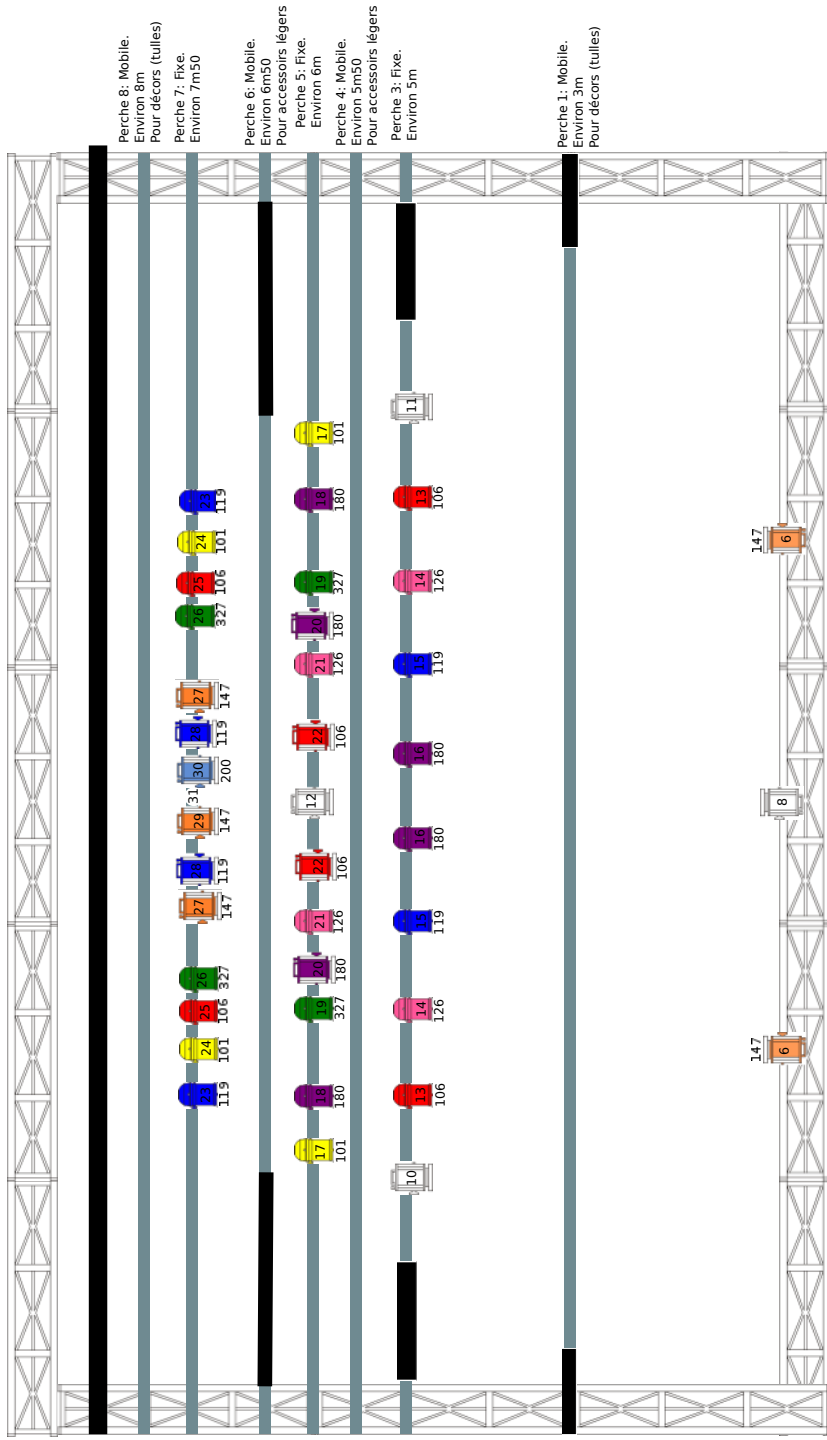
# LES DIVALALA

Contact Lumière: j.groguelin@gmail.com

## LUMIERE

- 34 Circuits X2Kw
- 27 PC
- 24 PAR 64. CP62
- 3 Dec. Type 713

Prévoir une arrivée DMX et des lignes directs sur le plateau (Jar-Cour)  
La compagnie se déplace avec des PAR LED installés au sol (patch 200 à 214).



1m

Ce plan de feu peut-être adapté et modifié suivant le type de salle

**Personnel :**

Un régisseur son accompagne le spectacle. Merci de prévoir son accueil technique par un technicien connaissant la salle et ayant accès aux réglages nécessaires sur le matériel de diffusion.

Réglages son : 11h - Balances : début d'après midi

**Diffusion :**

Un système de diffusion professionnel adapté à la salle afin de couvrir au mieux tout le public. La fidélité est à privilégier sur la puissance. Front-Fills pour les premiers rangs si nécessaires. Système monté et réglé avant l'arrivée du régisseur. De préférence : L Acoustics, d&B audiotechnik, Meyer Sound, ...

Merci de vérifier la visibilité des premiers rangs pour votre billetterie.

**Régie son en salle :**

Régie son placée en salle dans la zone couverte par le système de diffusion sonore et dans la partie où il y a le plus grand nombre de spectateurs. **Jamais en régie.** Merci de prévoir le retrait des places occupées par la régie de votre billetterie.

Console numérique télécommandable à l'iPad (que nous fournissons) avec coupe bas (HPF) et 4 EQ paramétrique 4 bandes. Merci de prévoir un routeur Wifi.

Yamaha CL1, CL3 ou CL5, QL1, QL5, M7CL. *Merci d'éviter LS9 si possible. Pas de série 01V.*

**Retours :**

- 1 circuit - 2 side-fills sur pieds type L Acoustics 12XT, Nexo PS15 (hauteur pied > 2,20m)
- 1 circuit - 3 retours 8" (ou plus en fonction de l'ouverture de scène) au sol en avant scène type L Acoustics 8XT, d&b E8, Nexo PS10 (pas de Nexo PS8).

*Si la scène est très profonde, 2 side-fills supplémentaires sur pieds.*

*Si la scène est très large, merci de nous contacter pour décider du type de retours à installer.*

**Micros / HF :**

Voix :

- 3 ensemble émetteur pocket / récepteur HF + micro serre-tête DPA 4088 chair (voix)
- 1 micro spare DPA 4088

Instruments :

- 1 ensemble émetteur pocket / récepteur HF + mini-micro omni type DPA 4060 (toy piano)
- 1 ensemble émetteur pocket / récepteur HF + câble jack (synthe portable)

Antennes déportées avec splitter si nécessaires. 2 jeux de piles par émetteur (balances + spectacle).

*Merci de privilégier les séries professionnelles Shure ou Sennheiser (pas d'ULX Shure) de petites dimensions avec réglage de sensibilité et de choisir des micros DPA en très bon état. Les pocket sont fixés à l'aide de leur pince intégrée sous les costumes ou dans des pochettes si leur taille le permet (Shure UR1M, Sennheiser 2000, ew).*

*En cas de difficulté pour louer des DPA4088 au niveau local, nous pourrions le cas échéant louer les micros et les HF pour vous au départ de Paris si notre moyen de transport le permet.*

**Contact son :**

Olivier Coquelin

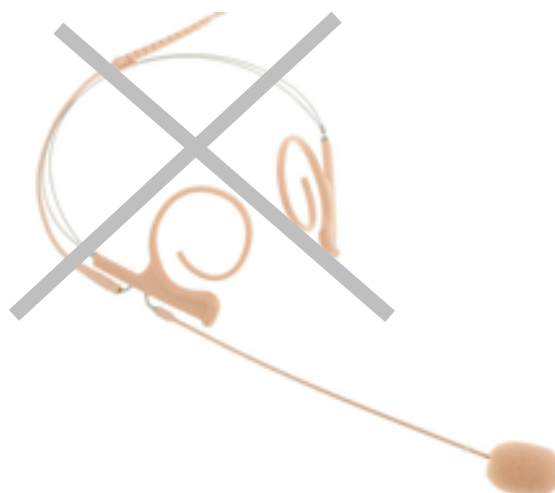
06 17 66 66 17

[olivier.coquelin@wanadoo.fr](mailto:olivier.coquelin@wanadoo.fr)

**PATCH SON**

N°	INSTRU.	MIC	fixation
1	VOIX GABY	DPA4088 chair + HF pocket	serre-tête
2	VOIX MARION	DPA4088 chair + HF pocket	serre-tête
3	VOIX ANGELIQUE	DPA4088 chair + HF pocket	serre-tête
4	SYNTHÉ portable	jack + HF pocket	fixation de l'émetteur
5	TOY PIANO	DPA4060 + HF pocket	scotché
6			
7	REV HALL		
8	REV HALL		
9	REV ROOM		
10	REV ROOM		
11	REV PLATE		
12	REV PLATE		
13	REV FX		
14	REV FX		
15	VOIX GABY	Y VERS RETOURS	
16	VOIX MARION	Y VERS RETOURS	
17	VOIX ANGELIQUE	Y VERS RETOURS	
18	SYNTHÉ	Y VERS RETOURS	
19	TOY PIANO	Y VERS RETOURS	

**Modèle de serre tête :** DPA 4088 couleur chair



**Contact son :**  
Olivier Coquelin  
06 17 66 66 17  
[olivier.coquelin@wanadoo.fr](mailto:olivier.coquelin@wanadoo.fr)

**IMPLANTATION SCÉNIQUE**

